

**Montage-, Bedienungs- und Wartungsanleitung  
Wärme-Fuchs-Paket WFP3-5LW**



Hervorragende Qualität für Ihr Heim!

[www.wärme-fuchs.de](http://www.wärme-fuchs.de)

Hotline: +49 391 2587563



<b>1. Sicherheitshinweise.....</b>	<b>4</b>
<b>2. Funktionen und Ausstattung.....</b>	<b>5</b>
<b>3. Aufbau.....</b>	<b>6</b>
INNENGERÄT 6	
AUSSENGERÄT6	
<b>4. Steuerung.....</b>	<b>7</b>
DISPLAY 7	
SYMBOLS DISPLAY 7	
FUNKTIONSÜBERSICHT 8	
<b>5. Montageanleitung.....</b>	<b>10</b>
<b>6. Grundrisse und Abmessungen.....</b>	<b>12</b>
INNENGERÄT 12	
AUSSENGERÄT12	
<b>7. Technische Daten.....</b>	<b>13</b>
<b>8. Einzelteile.....</b>	<b>14</b>
INNENGERÄT 14	
AUSSENGERÄT15	
<b>9. Betriebsmerkmale und Sicherheitshinweise.....</b>	<b>16</b>
BETRIEBSMERKMALE 16	
FEHLERBEHEBUNG 16	
CE-KONFORMITÄT 17	

## 1. Sicherheitshinweise

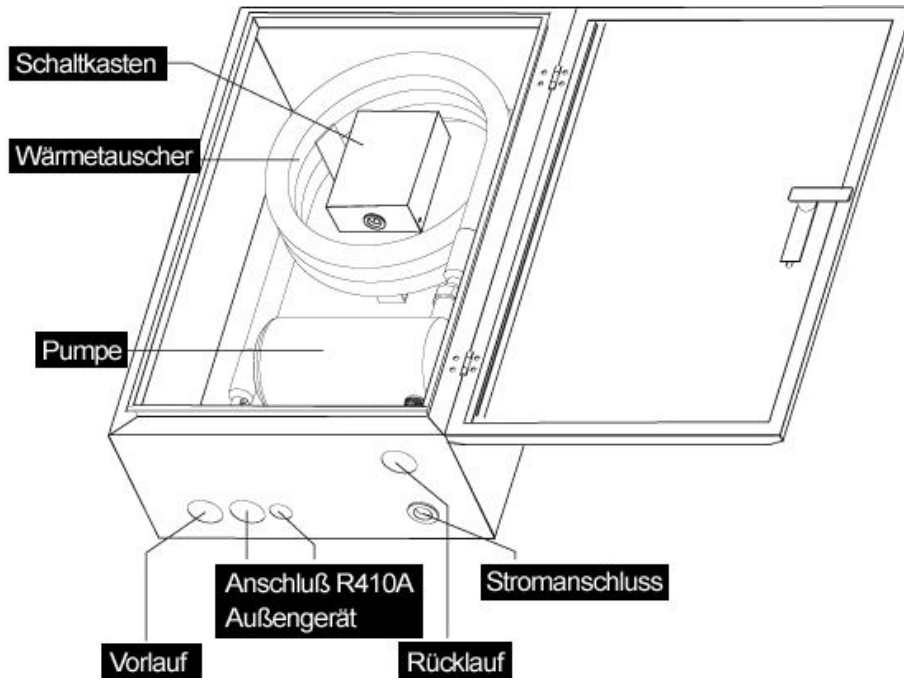
1. Versichern Sie sich, dass der Schutzleiter korrekt und sicher angeschlossen ist. Andernfalls kann es zu ernststen Unfällen kommen.
2. Ziehen Sie während des Betriebs auf keinen Fall den Netzstecker.
3. Starkes Ziehen an Stromleitungen kann zu einem Beschädigen der Kabel führen und eine Gefahr darstellen.
4. Achten Sie auf eine gute Lüftung des Außengerätes.
5. Überprüfen Sie regelmäßig die korrekte Befestigung der Außenhalterungen.
6. Trennen Sie die Hauptstromversorgung vor der Reinigung des Innengerätes.
7. Schließen Sie das Gerät nicht selbst an, um Leckage, elektrischen Schlag, Brand oder Austritt von Kältemittel zu vermeiden.  
ACHTUNG! Verlust des Gewährleistungsanspruchs!
8. Achten Sie auf eine angemessene Temperatureinstellung.

## 2. Funktionen und Ausstattung

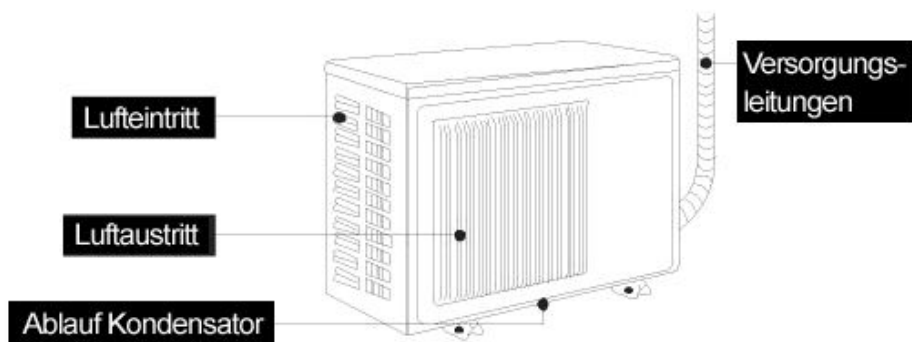
1. Unsere Wärmepumpen werden mit dem umweltfreundlichen Kältemittel R410A betrieben, das in Bezug auf die Energieeffizienz eines der besten Verhältnisse in der Industrie aufweisen kann. Die Leistung des Kompressors und die Stromaufnahme werden permanent überwacht und optimal auf die gegebenen Verhältnisse, im Außen- wie Innenbereich angepasst.
2. Die Software des Steuerungssystems sorgt auch unter wechselnden Umgebungsverhältnissen für einen komfortablen Betrieb.
3. Spezielle Absorptionsmatten am Kompressor ermöglichen den Betrieb des Systems, mit einem niedrigen Geräuschpegel.
4. Betriebsanzeigen halten den Nutzer über den Status des Systems jederzeit auf dem Laufenden.
5. Eine Mikroprozessorsteuerung gewährleistet den Betrieb über einen großen Eingangsspannungsbereich von 175~260V und einen Soft-Start mit niedrigem Strombedarf beim Anlaufen des Kompressors.
6. Eine optimierte Schlaffunktion schafft ein angenehmes Schlafklima.
7. Eine automatische Neustartfunktion speichert alle Einstellungen und stellt diese selbstständig nach einer Stromunterbrechung wieder her.
8. Die intelligente, selbstlernende Steuerung überwacht konstant den notwendigen Bedarf zum Entfrostern und reguliert, für einen optimalen Betrieb, automatisch die Entfrostsintervalle.
9. Eine programmierbare TIMER-Funktion (EIN/AUS) ermöglicht den automatisierten Betrieb des Systems.
10. Der Lüfter besteht aus einem Acryl-Aluminium-Verbundstoff. Das gewährleistet die leichte und unkomplizierte Reinigung von Regenwasser, schnelles Entfrostern und bietet Korrosionsschutz und erhöhen damit die Lebensdauer.
11. Die verkupferten Rohre in allen Wärmetauschern entsprechen mit einer Innenberippung dem neusten Stand der Technik, bei der die Fläche zum Wärmeaustausch durch feine Windungen vergrößert und die Betriebseffizienz dadurch erhöht wird.

### 3. Aufbau

#### *Innengerät*



#### *Außengerät*



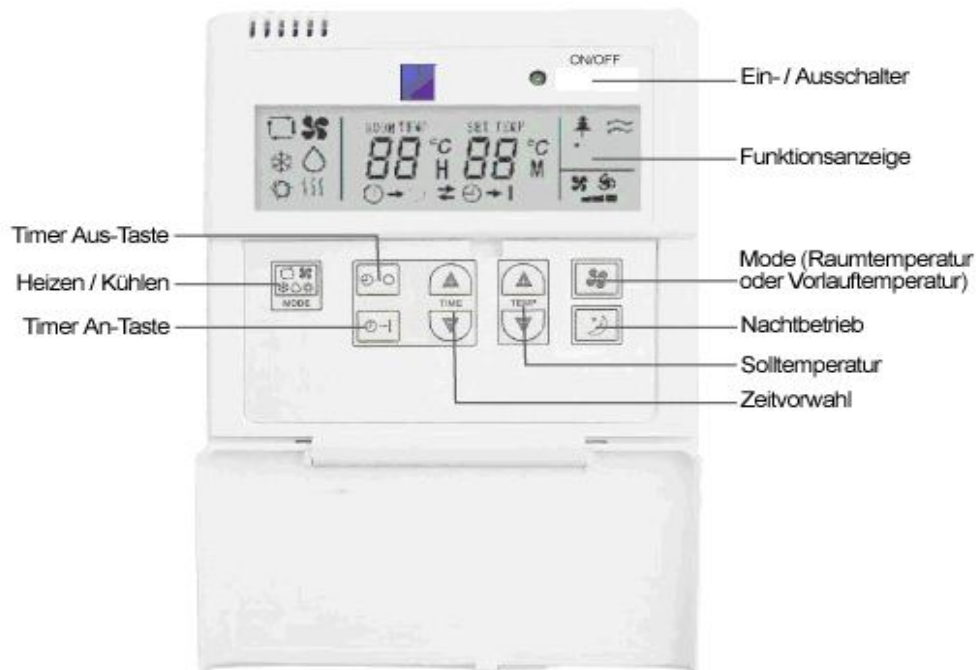
## 4. Steuerung

Der folgende Abschnitt bezieht sich **nur** auf das Modell **WFP3-5LW**.






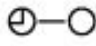






Das Modell **WFP4-5LW** beschreibt die Steuerung in einem eigenen Dokument „**WFP4-5LW Bedienungs- und Installationsanleitung - Steuerung** -“

### Display



## Symbole Display

LCD-Anzeige	Bedeutung	Bemerkungen	LCD-Anzeige	Bedeutung	Bemerkungen
	Kühlen			Betrieb Stufe L	
				Betrieb Stufe M	
				Betrieb Stufe H	
	Heizen			Timer AUS	
				Timer AN	
	eingestellte Zeit				
	Raumtemperatur				
	Schlaf-funktion				

## Funktionsübersicht

### 1. Ein- / AUSSCHALTER:

Mit diesem Schalter wird das Gerät ein- und ausgeschaltet. Betätigen Sie den Schalter um das Gerät einzuschalten - ❄️ oder ☀️ erscheinen auf dem Display des Reglers. Um das Gerät auszuschalten betätigen Sie den Schalter erneut.

### 2. ZEIT / TEMPERATUR:

Einmaliges Betätigen der Temperaturjustiertaste ▲ (TEMP) während des Heiz- bzw. Kühlungsbetriebs erhöht die eingestellte Temperatur um 1°C. Einmaliges Betätigen der Temperaturjustiertaste ▼ (TEMP) verringert die eingestellte Temperatur um 1°C.

Die TIMER-Funktion kann durch Betätigen der Zeiteinstelltasten (TIME) ▲ oder ▼ eingestellt werden.

### 3. FUNKTIONSSCHALTER (MODE):

Betätigen Sie den Funktionsschalter (MODE) um den Betriebsmodus des Gerätes auszuwählen. Die Abfolge der Betriebsmodi: Kühlen (COOLING) ❄️ → Heizen (HEATING) ☀️

Im Kühl-Betrieb ❄️ beträgt die voreingestellte Temperatur 25°C. Im Heiz-Betrieb ☀️ beträgt die voreingestellte Temperatur 25°C. (Im Wassertemperatur-Modus beträgt die voreingestellte Temperatur 42 °C)

### 4. SCHLAFFUNKTION:

Betätigen Sie diese Taste während des Heiz- oder Kühlbetriebs ( ☀️ oder ❄️ ) um den

Schlafmodus einzuschalten. Auf der Anzeige wird ein ☾ angezeigt.

Im Kühlbetrieb wird die Solltemperatur innerhalb von 2h um 2°C erhöht.

Im Heizbetrieb wird die Solltemperatur innerhalb von 2h um 4°C erniedrigt.

Der Schlafmodus beendet sich nach 8h oder durch erneutes Betätigen der Taste ☾.

## 5. AUSWAHLTASTE / SW:

Durch betätigen der SW-Taste wählen Sie „Wassertemperatur“ oder „Lufttemperatur“ als eingestellte Solltemperatur. Blinkt die Anzeigeleuchte, ist der Wassertemperatur-Mode eingestellt. Der einstellbare Temperaturbereich liegt bei 25°C bis 60°C. Leuchtet die Anzeigeleuchte konstant auf, ist der Lufttemperatur-Mode eingestellt. Der einstellbare Temperaturbereich liegt bei 16°C bis 31°C.

## 6. TIMER AN-TASTE:

Um den Timer einzuschalten, betätigen Sie die Taste ☹-I. Sowohl ☹-I als auch die voreingestellte Zeit "0H:1M" blinken nun auf. Einmaliges Betätigen der Taste ▲, stellt die Zeit um 1 Minute vor. Einmaliges Betätigen der Taste ▼, stellt die Zeit um 1 Minute zurück. Halten Sie die Taste ▲ länger als 3 Sekunden gedrückt, wird die Zeit fortlaufend um 1 Stunde vorgestellt. Halten Sie die Taste ▼ länger als 3 Sekunden gedrückt, wird die Zeit fortlaufend um 1 Stunde zurückgestellt.

Der Timer verwendet eine 24H-Anzeige. Warten Sie nach dem Einstellen der Zeit 10 Sekunden um die Einstellungen zu speichern. Betätigen Sie die Taste ☹-I, um den Vorgang abzubrechen. ☹-I verschwindet von der Anzeige.

## 7. TIMER AN/AUS-TASTE:

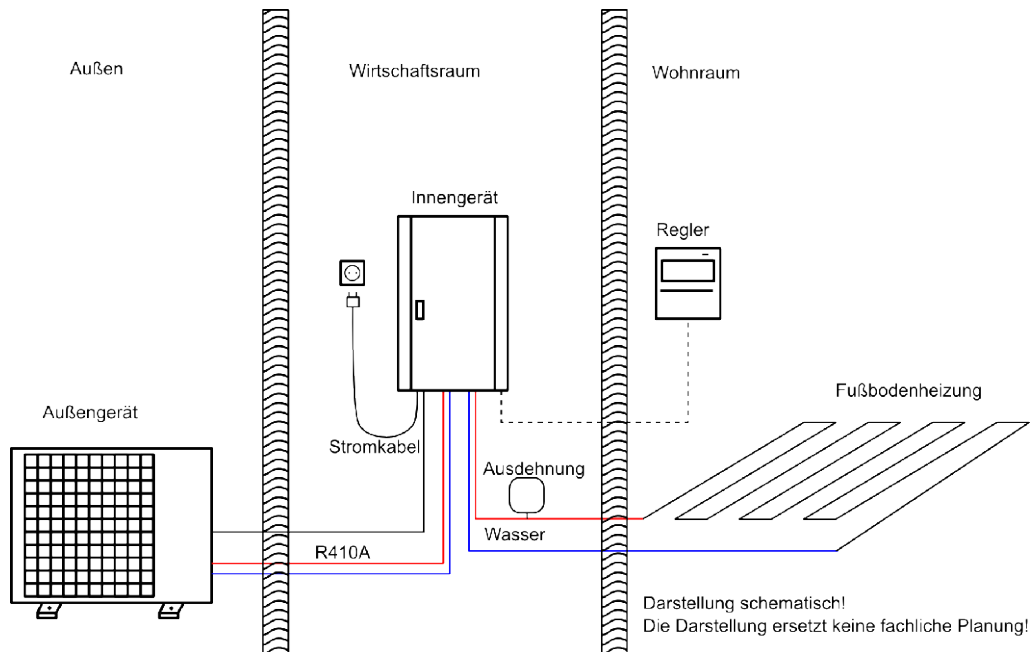
Mit der ☹-I (Timer-AN-TASTE) kann ein automatisches Einschalten nach einer festzulegenden Zeit vorgenommen werden.

Mit der ☹-O (Timer-AUS-TASTE) kann ein automatisches Ausschalten mit Zeitvorwahl ausgewählt werden.

Um den Timer auszuwählen, betätigen Sie die Taste ☹-O bzw. ☹-I. Sowohl ☹-O bzw. ☹-I als auch die voreingestellte Zeit "0H:1M" blinken nun auf. Einmaliges Betätigen der Taste ▲, stellt die Zeit um 1 Minute vor. Einmaliges Betätigen der Taste ▼, stellt die Zeit um 1 Minute zurück. Halten Sie die Taste ▲ länger als 3 Sekunden gedrückt, wird die Zeit fortlaufend um 1 Stunde vorgestellt. Halten Sie die Taste ▼ länger als 3 Sekunden gedrückt, wird die Zeit fortlaufend um 1 Stunde zurückgestellt.

Der Timer verwendet eine 24H-Anzeige. Warten Sie nach dem Einstellen der Zeit 10 Sekunden um die Einstellungen zu speichern. Betätigen Sie die Taste ☹-O bzw. ☹-I, um den Vorgang abzubrechen. ☹-O bzw. ☹-I verschwindet von der Anzeige.

## 5. Montageanleitung



Außengerät und Innengerät werden mithilfe der mitgelieferten Anschlußsets verbunden. Es besteht aus isolierten Rohrleitungen 12,7mm, 6,35mm und einem Kabel 4x1,5mm<sup>2</sup>.

Das Außengerät ist mit Kältemittel vorgefüllt. Das Kältemittel ist ausreichend für 5m Verbindungsleitung. Sind längere Verbindungsleitungen erforderlich, so sind 30g R410A pro weiteren Meter aufzufüllen.

Für einen hohen Wirkungsgrad ist eine kurze Verbindung zwischen Innen- und Außengerät von Vorteil.

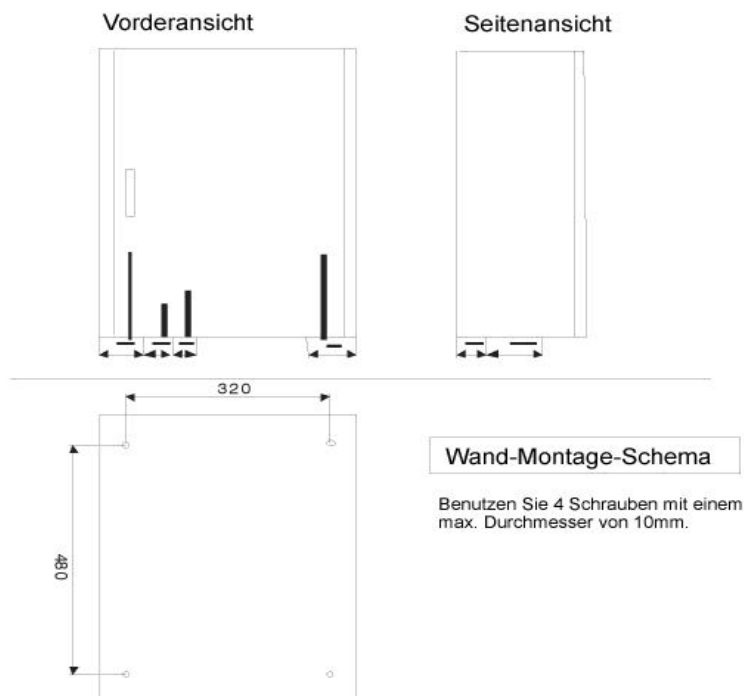
Die elektrische Verdrahtung im Innengerät zeigt die folgende Abbildung.

Am Außengerät befindet sich ein baugleicher Klemmstein mit identischen Bezeichnungen.

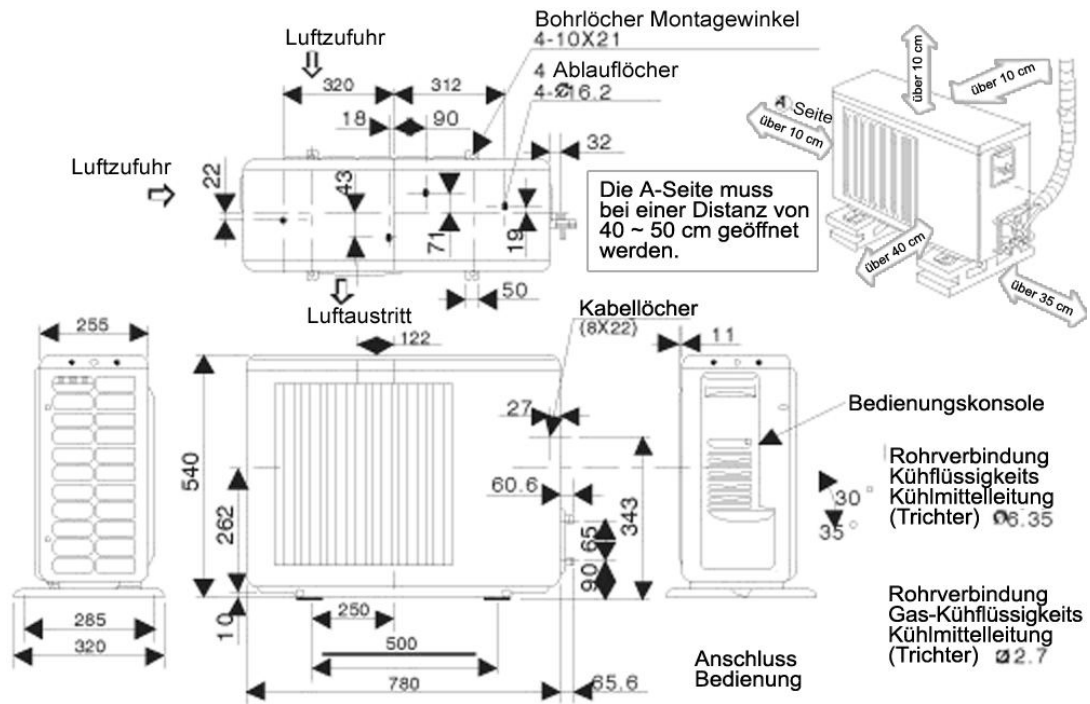
Der Raumregler wird über einen vierpoligen Stecker verbunden. Der Raumregler wird mit einem 6m langen Kabel ausgeliefert. Bei Bedarf kann das Kabel verlängert werden. Verwenden Sie dazu J(Y)ST 4x0,6mm<sup>2</sup>.

## 6. Grundrisse und Abmessungen

### *Innengerät*



## Außengerät



## 7. Technische Daten

Funktion			Kühlung	Heizen	
Stromversorgung			Wechselstrom 220-240V/50Hz/1Ph		
Leistung	Kühl- / Heiz-Leistung		KW/h	1.3 - 4.2	1.4 - 5.1
			Btu/h	4400 - 15000	4800 - 18000
Maße	Innengerät	H x B x T	mm	600x400x200	
	Außengerät	H x B x T	mm	540 x 780 x 255	
Gewicht	Innengerät		Kg	20	
	Außengerät		Kg	32	
Sonstige	Schallpegel	Innengerät	dB	38	
		Außengerät	dB	44	
	Kältemittel R410A		Kg	1,18	
	Lüfterdrehzahl		U/min	850	
	Sensor Raumtemperatur		KΩ	5K(25°C)	
	Sensor Vorlauftemperatur		KΩ	5K(25°C)	
	Sensor Außentemperatur		KΩ	5K(25°C)	
	Sensor Kondensator-Einlauf		KΩ	5K(25°C)	
Sensor Kompressor		KΩ	50K(25°C)		

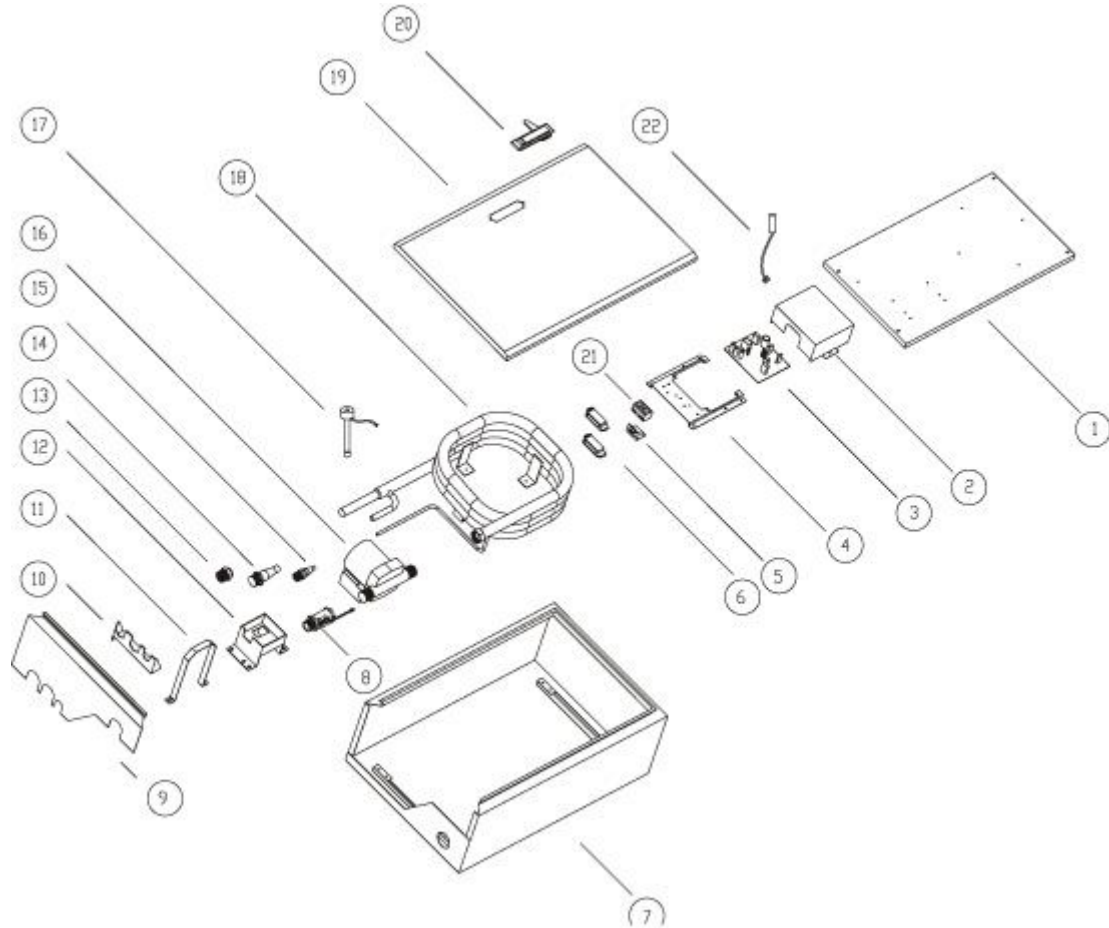
--

**Bei allen Angaben sind Änderungen vorbehalten.**

Weitere Angaben entnehmen Sie bitte dem Typenschild auf dem Gerät.

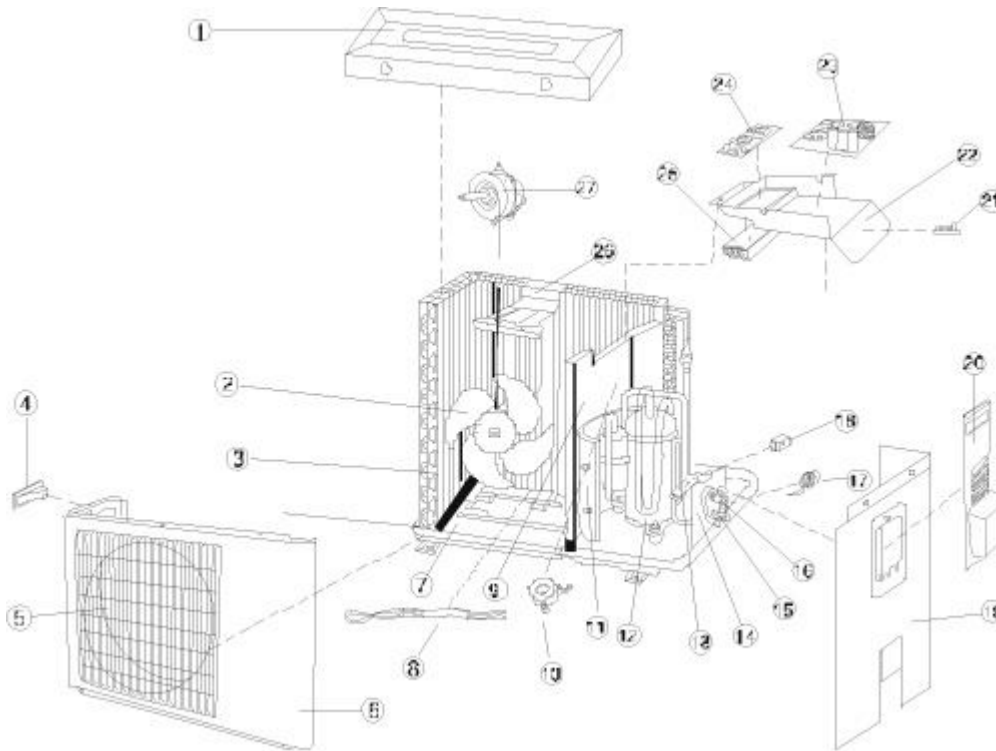
## 8. Einzelteile

### Innengerät



Nr.	Bezeichnung	Anzahl	NR.	Bezeichnung	Anzahl
1	Rückwand	1	12	Pumpenhalterung	1
2	Abdeckung Steuergerät	1	13	Anschluss Wasser	1
3	Platine Steuergerät	1	14	R410A, 1/2"	1
4	Grundplatte	1	15	R410A, 1/4"	1
5	Halterung	1	16	Wasserpumpe	1
6	Zugentlastung	1	17	Druck-Sensor	1
7	Wandgehäuse	1	18	Wärmetauscher	1
8	Durchflusssensor	1	19	Tür Wandgehäuse	1
9	Gehäuseblende	1	20	Verschluss	1
10	Halterung	1	21	Anschlussklemme	1
11	Bügel Pumpenhalterung	1	22	Wasser-Temp.-Sensor	1

## Außengerät



Nr	Bezeichnung	Anzahl	Nr.	Bezeichnung	Anzahl
1	Gehäusedeckel	1	15	Anschl. R410A 12,7mm, 1/2"	1
2	Lüfterrad	1	16	Anschl.R410A 6,35mm, 1/4"	1
3	Kondensator	1	17	Kapillare	1
4	Griff	1	18	Spule 4-Wege Ventil	1
5	Front-Gitter	1	19	Seiten-Abdeckung	1
6	Front-Abdeckung	1	20	Abdeckung Anschlüsse	1
7	Bodenplatte	1	21	Zugentlastung	1
8	Kondensator-Heizstab	1	22	Gehäuse Inverter	1
9	Trennwand	1	23	Platine Inverter, Teil 1	1
10	Spule	1	24	Platine Inverter, Teil 2	1
11	Kompressorverkleidung	1	25	Halterung Motor	1
12	Kompressor	1	26	Kühlkörper	1
13	Rücklaufventil	1	27	Lüftermotor	1
14	Ventilscheibe	1			

## 9. Betriebsmerkmale und Sicherheitshinweise

### ***Betriebsmerkmale***

1. Während des Heizens bei niedrigen Außentemperaturen wird die Klimaanlage alle 1-3h automatisch entfrosten. Der Entfrostszeitraum liegt bei 3-10 Minuten. Dabei bildet sich eine gut sichtbare Dampfwolke. – es liegt kein Schaden am Gerät vor.
2. Benutzen Sie die Heizfunktion nicht, wenn die Umgebungstemperatur 26°C übersteigt. Andernfalls kann es zu Schäden an der Klimaanlage führen. Läuft die Heizfunktion bei zu hohen Umgebungstemperaturen kann es aus Sicherheitsgründen zur Selbstabschaltung der Wärmepumpe kommen. Dies sollte vermieden werden.

### ***Fehlerbehebung***

9. **Kein Betrieb:** Beim Neustart des Systems oder kurzzeitiger Stromunterbrechung startet der Kompressor mit 3 Minuten Verzögerung. Dies ist eine Schutzvorrichtung des Kompressors.
10. **Lärm:** Beim Betrieb der Klimaanlage ist eventuell das fließende Wasser in den Leitungen zu hören. Es handelt sich hierbei um keine Fehlfunktion, sondern um die Geräusche des internen Kühlmittelumlaufs.
11. **Geringe Leistung:** Überprüfen Sie den Luftein- und austritt nach Verstopfungen. Überprüfen Sie ob die Temperatur zu hoch für den Kühlbetrieb, bzw. zu niedrig für den Heizbetrieb, eingestellt ist oder der Raum zu groß ist.
12. Wenn der Kompressor nicht startet und auf dem Display **E4** zu lesen ist, ist zu wenig Wasser in der Wasserpumpe oder der Wasserdruck zu gering.

## **CE-Konformität**

Dem Gerät wurde durch **Intertek Testing Services** die Konformität mit folgenden Richtlinien bescheinigt:

EN 50366  
EN 5514-1  
EN 5514-2  
EN 60335-1  
EN 60335-2  
EN 61000-3-2  
EN 61000-3-3



2004/108/EC  
2006/95/EC

- Das eigentliche Produkt kann geringfügig von den Bildern in der Anleitung abweichen.
- Die technischen Angaben sind im Zuge ständiger Verbesserungen alle unter Vorbehalt. Die aktualisierten Angaben entnehmen Sie bitte dem Typenschild auf dem Gerät.